

Alain Duport

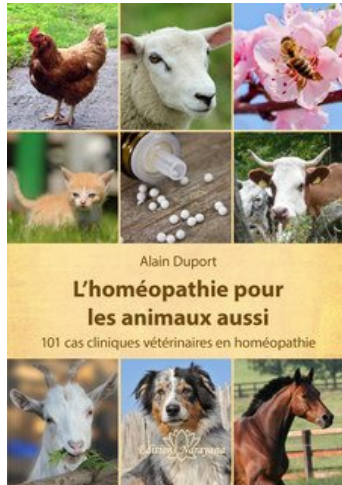
L'homéopathie pour les animaux aussi

Reading excerpt

[L'homéopathie pour les animaux aussi](#)

of [Alain Duport](#)

Publisher: Narayana Verlag



<http://www.narayana-verlag.com/b20567>

In the [Narayana webshop](#) you can find all english books on homeopathy, alternative medicine and a healthy life.

Copying excerpts is not permitted.

Narayana Verlag GmbH, Blumenplatz 2, D-79400 Kandern, Germany

Tel. +49 7626 9749 700

Email info@narayana-verlag.com

<http://www.narayana-verlag.com>



Table des matières

| | |
|---------------------|----|
| Remerciements | IV |
| Préface | 1 |
| Avant propos | 2 |

Cas comportementaux

| | |
|--|----|
| 1 ☞ Taureau amoureux | 13 |
| 2 ☞ Colombine l'allumeuse | 17 |
| 3 ☞ Miquette la noctambule | 20 |
| 4 ☞ La jument de Coralie | 25 |
| 5 ☞ Chantilly : je veux être regardé | 28 |
| 6 ☞ Difficile de trouver sa place | 30 |
| 7 ☞ Kaline n'aime pas le bruit | 33 |
| 8 ☞ L'angoisse avant d'être maman | 34 |
| 9 ☞ On n'interdit rien à Lutèce | 36 |
| 10 ☞ Opetrolli, la peur au ventre | 38 |
| 11 ☞ Placide porte bien son nom | 40 |
| 12 ☞ Sandy l'angoissée | 43 |
| 13 ☞ Taureau contrarié | 45 |
| 14 ☞ Vaches effrayées | 46 |
| 15 ☞ Les oies aussi peuvent avoir peur de descendre... ! | 48 |
| 16 ☞ Olivia l'explosive | 51 |

Cas aigus

| | |
|---|----|
| 17 ☞ Recherche un appui stable | 56 |
| 18 ☞ Ce n'est pas la forme... mais le moral est bon | 58 |
| 19 ☞ Les symptômes se promènent | 62 |
| 20 ☞ Toro Bravo | 64 |
| 21 ☞ Ça coince au démarrage | 68 |
| 22 ☞ Je ne veux pas téter | 71 |
| 23 ☞ Je plane | 72 |
| 24 ☞ Jasmin | 74 |

| | | | |
|----|---|--|----|
| 25 | ☞ | Diarrhée décapante | 76 |
| 26 | ☞ | La tombe est creusée... | 77 |
| 27 | ☞ | Choléra chez les poulets | 79 |
| 28 | ☞ | Mon intestin s'en va... | 80 |
| 29 | ☞ | Une distillation particulière... | 82 |
| 30 | ☞ | J'ai mal au ventre... dépêchez-vous ! | 85 |
| 31 | ☞ | Ce devrait être bon mais... ça me fait mal | 87 |
| 32 | ☞ | Je m'étouffe | 88 |
| 33 | ☞ | Aïe, Aïe, mon ventre ! | 90 |
| 34 | ☞ | J'aime la chaleur de ma maman | 91 |
| 35 | ☞ | Minette vomit. | 93 |
| 36 | ☞ | Veau 9625 | 95 |
| 37 | ☞ | Un remède pour la famille | 97 |

Cas de mammites « dites aiguës »

| | | | |
|----|---|--------------------|-----|
| 38 | ☞ | Capucine | 99 |
| 39 | ☞ | Pépîte | 100 |
| 40 | ☞ | Candy | 102 |
| 41 | ☞ | Madina | 103 |

Cas chroniques

| | | | |
|----|---|---|-----|
| 42 | ☞ | Je n'aime que toi | 105 |
| 43 | ☞ | Mes enfants, je vous adore, malgré ma bonne volonté, je n'ai plus de force pour vous aider.. | 115 |
| 44 | ☞ | Valtea veut assumer son rôle. | 119 |
| 45 | ☞ | La liberté avant tout. | 124 |
| 46 | ☞ | Brixen | 126 |
| 47 | ☞ | Robby s'essouffle. | 129 |
| 48 | ☞ | Je suis Léo, je suis le plus beau... | 133 |
| 49 | ☞ | Daisy | 139 |
| 50 | ☞ | Espoir et ses abcès à répétition | 141 |
| 51 | ☞ | L'acné de Dubaï. | 143 |
| 52 | ☞ | Ne rien changer | 146 |

| | | | |
|----|---|---|-----|
| 53 | ☞ | Les démangeaisons de Tomy | 148 |
| 54 | ☞ | Betty s'excite | 151 |
| 55 | ☞ | La mauvaise haleine de Bartec | 152 |
| 56 | ☞ | Un cas de piroplasmose | 154 |
| 57 | ☞ | Vichot a oublié de grandir | 156 |
| 58 | ☞ | Vidok le trouillard | 158 |
| 59 | ☞ | Tsan Carla tousse | 162 |
| 60 | ☞ | Les derniers jours de Rosianne | 163 |
| 61 | ☞ | Ramie | 165 |
| 62 | ☞ | Pupy perturbée par l'avortement | 169 |
| 63 | ☞ | La bonne distance | 171 |
| 64 | ☞ | Je ne suis pas un violent | 173 |
| 65 | ☞ | Pas claires, les glaires | 175 |
| 66 | ☞ | Senis, pleine de volonté | 177 |
| 67 | ☞ | Yeti veut tout pour elle | 180 |
| 68 | ☞ | Inès préfère les femmes | 182 |
| 69 | ☞ | La toux de Kaffé | 184 |
| 70 | ☞ | Charly fait tout vite | 186 |
| 71 | ☞ | Uxar | 188 |
| 72 | ☞ | Durban déprime | 189 |
| 73 | ☞ | Cloco aime travailler | 192 |
| 74 | ☞ | Une maîtresse très bavarde | 193 |
| 75 | ☞ | Tumeur récidivante | 201 |
| 76 | ☞ | Cannelle est si fragile | 202 |
| 77 | ☞ | Chenille s'isole | 206 |
| 78 | ☞ | Cobu : où suis-je tombé ? | 209 |
| 79 | ☞ | Naby vieillit | 211 |
| 80 | ☞ | Pour la paix des ménages | 213 |
| 81 | ☞ | Bouba asthmatique | 215 |

Cas d'épilepsie

| | | | |
|----|---|-----------------------------|-----|
| 82 | ☞ | L'anxiété de Lola | 220 |
| 83 | ☞ | Odessa | 223 |

| | | | |
|----|---|--|-----|
| 84 | ☞ | Attention, ne pas me toucher sans mon accord | 226 |
| 85 | ☞ | Goupix. | 228 |
| 86 | ☞ | Safia et sa maîtresse | 229 |

Cas de troupeaux

| | | | |
|----------------------|---|---|-----|
| 87 | ☞ | Les bons poulets du Gers, élevés en plein air, élevés en plein Gers !!! | 231 |
| 88 | ☞ | C'est tout rouge. | 235 |
| 89 | ☞ | Diarrhée sur troupeau cas n° 1 | 243 |
| 90 | ☞ | Diarrhée sur troupeau cas n° 2 | 244 |
| 91 | ☞ | Diarrhée sur troupeau cas n° 3 | 245 |
| 92 | ☞ | Brebis et chlamydie | 246 |
| 93 | ☞ | Petits poulets, petit remède, grand secours. | 251 |
| 94 | ☞ | Les poulets de Caroline | 253 |
| 95 | ☞ | Chèvres et ensilage. | 255 |
| 96 | ☞ | Je ne dois pas m'endormir sinon. | 257 |
| 97 | ☞ | Troupeau chétif | 259 |
| 98 | ☞ | La générosité de l'homéopathie | 260 |
| 99 | ☞ | L'homéopathie peut-elle avoir une action sur les générations suivantes ? | 262 |
| 100 | ☞ | Le loup est dans la bergerie | 265 |
| 101 | ☞ | Abeilles terrifiées | 270 |
| Conclusion. | | | 274 |
| Les index | | | 276 |
| Références | | | 280 |

Avant propos

Pourquoi un ouvrage de cas cliniques vétérinaires ? L'opportunité de nombreux cours, délivrés notamment à l'Institut Homéopathique de Catalogne à Barcelone, nous a permis de rassembler un nombre de cas suffisants pour pouvoir les réunir dans un ouvrage et témoigner humblement de la possibilité de soigner nos animaux grâce à l'homéopathie.

Nous commencerons par des généralités superflues pour les homéopathes chevronnés, certainement utiles pour les novices, et qui nous permettront de préciser notre façon d'aborder cet art. Après avoir présenté nos objectifs, nous ferons un bref rappel historique. Nous nous pencherons ensuite sur les modalités de la consultation et nous évoquerons les principes de l'homéopathie, la notion de santé et maladie ainsi que les limites de l'homéopathie. Nous poursuivrons par la clinique où nous rencontrerons des bovins, des chevaux, des ovins et des caprins, des volailles et des palmipèdes, des chiens et des chats, et également des abeilles. Après la description du cas et de sa solution, nous évoquerons quelques éléments importants de matière médicale du remède concerné et, si nécessaire, quelques mots de philosophie homéopathique.

Tout d'abord ce que l'homéopathie n'est pas

Commençons par dénoncer une série d'idées fausses répandues dans l'opinion publique ou dans le domaine médical. L'homéopathie n'est pas la médecine par les plantes, ni une médecine lente, ni non plus une médecine sans examen ni diagnostic et encore moins une médecine inoffensive.

Ce n'est pas que du placebo, pédiatres et vétérinaires peuvent en témoigner. C'est une discipline scientifique avec des règles de prescription précises.

La maladie chronique

C'est une notion propre à l'homéopathie. En médecine traditionnelle, la notion de maladie aiguë ou chronique se rapporte à la durée d'évolution. En homéopathie la différence se situe dans la manière d'évoluer SANS TRAITEMENT.

La maladie aiguë évolue spontanément soit vers la guérison, soit vers la mort. Elle a une étiologie exogène. Elle peut durer plusieurs mois (par exemple, un deuil). On pourrait dire « *c'est ce que l'on subit, influencé par ce que l'on est* ».

La maladie chronique n'a, à aucun moment, une propension à guérir seule et évolue progressivement vers la mort. Son origine est endogène, c'est la perception erronée de la réalité. On pourrait dire « *c'est ce que l'on est, influencé par ce que l'on subit* ». Donc une maladie peut être chronique d'emblée.

Les limites de l'homéopathie

Ces limites ne concernent pas ses principes fondamentaux qui sont immuables.

On peut distinguer :

- Les limites de curabilité des individus : ces limites peuvent être locales (c'est la lésion irréversible – une varice ou un pyomètre) ou globale (état cancéreux avancé). L'homéopathie peut soulager le patient et en cas de remède parfaitement semblable, le patient peut être apaisé psychologiquement et même physiquement durant la fin de sa vie.
- Les limites de l'homéopathe lui-même dont la connaissance n'est pas infaillible.
- Les limites de l'homéopathie elle-même qui sont de deux ordres :
 - tous les remèdes ne sont pas encore expérimentés et parmi ceux qui le sont, beaucoup sont incomplètement connus.
 - la technique est très difficile à mettre en œuvre et peu d'homéopathes la pratiquent bien.

Résumons

Les grandes caractéristiques de l'homéopathie sont :

- La loi des semblables.
- L'expérimentation sur l'individu sain.
- L'individualisation du patient.
- Le remède unique.
- Dilué et dynamisé donc énergétique.
- La prise en compte de la totalité des symptômes notamment ceux qui sont particuliers, bizarres et originaux puis leur valorisation et hiérarchisation.
- Le refus de toute spéculation.

Avertissement

Parfois, notamment dans les cas aigus en rurale, les commémoratifs sont extrêmement minimes. Nous ne sommes pas en médecine humaine. Nous avons le strict minimum, sans bavardage inutile et nous devons nous contenter de ce peu d'éléments, pour effectuer notre recherche.

En route

Partons à la découverte de 101 cas cliniques et de près de 80 remèdes différents. Ces cas ont été retranscrits en restant le plus fidèle possible aux dires des propriétaires.

Chaque consultation est comme une pièce de théâtre qui se joue à trois personnages. Chaque acteur tient un rôle décisif. Les propriétaires auront un rôle d'intermédiaire souvent capital. Leurs capacités d'observation seront déterminantes pour une juste prescription. L'animal traduit l'ambiance par son expression et le vétérinaire pourra, d'un œil extérieur, comprendre, synthétiser le cas et espérer trouver la solution.

Tous les cas présentés ont apporté un bénéfice au patient. Rassurez-vous, dans la pratique quotidienne, nous enregistrons égale-

CAS COMPORTEMENTAUX

1

Taureau amoureux

Taureau blond aquitain âgé de six ans qui ne veut plus saillir et qui a beaucoup de difficultés à se déplacer.

L'appareil génital est normal et ce taureau a déjà de nombreux descendants. Il est très raide, il a beaucoup de difficultés pour marcher. Il souffre visiblement de tout son être. Ce taureau pesait 1 300 kg et il a perdu au moins 300 kg en un mois.

Le propriétaire me dit : *« Nous avons acheté ce taureau en même temps qu'une autre jeune vache. Ils étaient toujours ensemble, aussi bien à l'étable qu'au pré. À l'étable, il posait sa tête sur elle, c'était vraiment le grand amour. Si une vache était en chaleur, il allait la saillir, faire son travail mais revenait ensuite immédiatement vers sa copine. Nous avons dû vendre cette vache. Depuis il a commencé à faire des difficultés pour rentrer à l'étable, à moins manger, à maigrir, à boiter et maintenant il ne veut plus saillir. Il semble dégoûté de la vie. »*

À l'examen, nous observons une souffrance générale mais rien de particulier. L'alimentation reste équilibrée.

Solution

Une brève répertorisation :

- suite de chagrin d'amour,
- dégoût de la vie,
- marcher aggrave.

Nous conduit à **NATRUM MURIATICUM 30 CH** deux granules en une seule prise.

Deux jours plus tard, une vache est en chaleur. Le taureau semble avoir retrouvé de la vigueur. Le propriétaire lui présente la vache et la saillie aura lieu... Trois semaines plus tard, tout s'améliore. Il a sailli cinq autres vaches.

Il est cependant nécessaire de les lui présenter. Il ne les reconnaît pas. Il ne boite plus et il regrossit.

Tout continue à s'améliorer. Le taureau se porte à merveille et donne de très beaux produits. Il retrouve son caractère de mâle dominant le troupeau et pèse à nouveau 1 300 kilos.

Deux ans plus tard, le taureau a sailli quatre vaches dans la journée. Il est complètement épuisé et s'est fait une entorse à la patte avant droite. Il souffre beaucoup et maigrit très vite. Il bouge le moins possible.

Je consulte deux rubriques (Faiblesse après coït et le mouvement aggrave) et je redonne **NATRUM MURIATICUM 30 CH** en tenant compte de l'effet miraculeux de la première prescription.

Dès le lendemain, amélioration très nette. L'appétit augmente. Il semble moins souffrir. Seule la patte avant droite est toujours douloureuse.

Trois jours après, on ne connaît plus rien.

Commentaires

Parfois les animaux peuvent avoir des sentiments si intenses que leur survie est en jeu.

Existe-t-il un même remède pour toute la vie d'un patient qui agirait après un laps de temps assez long pour des pathologies différentes ?

Trouver ce remède est en fait l'objectif de chaque consultation, malheureusement par manque d'éléments et à cause de nos insuffisances nous n'y parvenons que rarement. De toute façon nous ne pouvons le constater qu'à posteriori.

NATRUM MURIATICUM

Pour Philippe Servais (*Homéo-portraits*, p. 292) ; le problème principal de Natrum muriaticum, notre sel de cuisine, est de *trouver l'autonomie* et, de ce fait, d'établir une *relation correcte et équilibrée* avec le *monde extérieur* (en décompensation, il se retire seul, loin de tous).

C'est toute l'histoire du sel, du chlorure de sodium dilué dans l'eau de mer qui lui sert de matrice et de point d'ancrage.

Comment, faisant partie du « tout », conserver quand même son identité propre, ne pas disparaître totalement dans ce processus de dissolution ? Telle est la problématique du sel.

Pour survivre, d'indispensables échanges avec l'environnement existent (nourriture – oxygène, relations humaines...) ; on ne peut y déroger.

Comment trouver ce point d'équilibre, ce point critique où, quoique fondu dans le tout, on puisse exister par soi-même ?

Telle est la gageure de Natrum Muriaticum et des individus qui lui correspondent.

C'est souvent sur le *plan affectif* que ce personnage risque de se perdre, c'est son talon d'Achille. Ce *thème de cœur* s'articule avec son thème central : *l'univers relationnel*.

Immense remède à la *suite de* décès, peine ancienne enfouie.

Il libère l'individu de son chagrin.

Natrum muriaticum souffre de l'amour, même heureux, car il entre *en dépendance*.

Certains préfèrent *rester seuls*.

On dit que Natrum muriaticum est bien en compagnie de quelqu'un... mais dans la pièce d'à côté !

Sa souffrance est donc d'avoir malgré tout besoin des autres et du monde extérieur pour exister et satisfaire ses besoins vitaux.

Bridier la liberté de Natrum muriaticum, c'est le rendre malade ou le faire fuir.

Le sel doit être porté par l'eau pour exprimer toute sa saveur, mais il ne doit pas s'y confondre.

La situation amoureuse n'est donc pas la seule qui puisse faire souffrir Natrum Muriaticum. Toute situation excessive (famille pesante, époux trop dépendant, groupe professionnel oppressant, hiérarchie rigide...) est source de stress donc potentiellement pathogène.

Le symptôme : « *ne veut pas faire pipi devant sa nurse* » montre que Natrum muriaticum ne veut même *pas être captif* du regard de l'autre, c'est pour cela qu'il ne supporte ni d'être observé, ni pris en pitié, ni complimenté et si on le console, c'est pire.

Si vous hésitez, questionnez sur le thème de la liberté et de la dépendance : peur d'être privé de liberté, il refuse d'être captif, soit de l'autre, soit d'une situation.

Comment expliquer que Natrum muriaticum entre en dépression quand s'arrête la dépendance du fait d'une rupture ou d'un décès ? C'est très compréhensible.

La tristesse du deuil ou d'une cassure sentimentale, le rend plus définitivement encore dépendant de sa relation affective (qui jusque-là gardait un certain équilibre).

La perte rend le lien (non rompu par l'absence) bien plus douloureux. C'est tout le paradoxe de ce remède.

Seul il n'existe pas vraiment.

Trop dilué dans l'environnement, en compagnie il se perd lui-même. Pour exprimer sa saveur, pour vivre pleinement, le sel a besoin d'être exalté par l'eau mais en juste proportion et dans un équilibre subtil (voir les échanges ioniques intra et extra cellulaires).

CAS CHRONIQUES

❧ 42 ❧

Je n'aime que toi

Ébène, chienne braque français âgée de six ans, m'est présentée en consultation pour des éruptions sur le côté externe de la cuisse gauche. Ces éruptions ont débuté il y a une quinzaine de jours. Actuellement, elles présentent un écoulement légèrement sanguinolent, un suintement jaunâtre, des éruptions d'aspect herpétique, d'une taille individuelle d'un demi centimètre. La lésion totale est comme une pièce de 2 €. On n'observe pas de démangeaison. Ébène vit avec deux autres chiens dans un chenil situé à côté de la maison de ses maîtres. Excellente chasseuse, elle est sortie chaque jour. Aucun problème depuis son achat à l'âge de quatre mois. Bon appétit, état général satisfaisant. Apparemment les conditions climatiques n'ont pas d'effet sur Ébène qui rêve surtout de courir après le lapin.

Elle est plutôt nerveuse, agitée, constamment en activité et toute cette agitation est exacerbée avant ses chaleurs, moment où elle est vraiment intenable.

Elle est très attachée à son maître, indifférente envers sa maîtresse. Elle pèse 24 kg.

Je prescris *GRAPHITES* 30 CH trois jours. Attiré, peut-être trop d'ailleurs, par la lésion, rien ne me frappait dans cette consultation si ce n'est l'agitation exacerbée avant les chaleurs, l'intervalle irrégulier de ces dernières et l'éruption jaunâtre, l'ensemble évoquant *GRAPHITES* présent aux deux rubriques ci-dessus.

Amélioration nette en une semaine.

Six mois plus tard

Une nouvelle éruption sur la cuisse gauche, au même endroit que six mois plus tôt apparaît, cette éruption est de la taille d'une noix, avec écoulement jaunâtre mais d'aspect sec. Toujours très nerveuse, très agitée ; Ebène est toujours très attirée par la chasse. Elle est constamment en activité : « *Elle chasse très bien, elle me fait plaisir* ». Elle boit très souvent des petites quantités. Elle mange bien ; les selles sont belles.

On ressent que les jours humides, elle n'est pas tout à fait dans son assiette, elle semble moins bien. Elle n'aime pas trop la chaleur. Si on touche cette lésion, elle est moins bien.

Je commence à douter de *GRAPHITES*, que je renouvelle tout de même en 30 CH trois jours. Amélioration en une semaine.

Dix mois plus tard

Ebène a beaucoup maigri depuis un mois, mais elle mange énormément. Elle a toujours faim. Elle veut manger la ration des autres. « *Nous sommes partis en vacances et nous l'avons laissée seule pendant huit jours, on dirait qu'elle n'a pas supporté.* »

Elle n'a pas eu ses chaleurs alors qu'elle était très bien réglée jusqu'à présent. Elle n'est pas spécialement peureuse. Elle pèse 19 kg.

Mauvaise répertorisation avec :

- amaigrissement avec appétit augmenté,
- éruptions supprimées,
- sentiment d'abandon.

Ce qui nous conduit à *Calcarea carbonica* 30 CH qui sera sans effet.

Deux semaines plus tard

Pas d'amélioration, elle continue de maigrir (18,2 kg) et de dévorer la nourriture. En plus elle développe une staphylococcie importante au niveau des deux membres antérieurs. L'état se dégrade. Je me dis que je n'aurais pas dû délaissier *Graphites* 30 CH que je répète. Pas d'effet.

Betty s'excite

Chienne labrador âgée de quatre ans, stérilisée, qui vient en consultation car elle se gratte de partout d'une manière excessive. Elle est très vive, se met à courir partout, ne s'arrête pas, bouscule tout ce qu'elle rencontre, si bien qu'elle a fracturé la jambe de sa propriétaire. Sinon elle est toujours en compagnie du grand-père qui est handicapé.

Quand elle voit un autre chien, elle est super excitée et court dans tous les sens. Il n'y a qu'avec le chat de la maison que tout se passe bien, avec les autres chats, elle est très jalouse et leur court après. Par moment elle prend « une crise », s'agite, court dans tous les sens et renverse tout ce qui est sur son passage. Elle mange vite, des croquettes, mange si vite que parfois elle vomit puis remange. Elle est voleuse. Elle adore les fruits (cerises, pommes, poires, figes, olives).

Elle se mord le bout des pattes, parfois jusqu'au sang. À l'examen, on ne trouve ni puces, ni éruptions, une peau assez sèche.

Je choisis les symptômes :

- adore les fruits,
- démangeaison sans éruption,
- se mord les pattes (les ongles).

Ce qui me conduit à prescrire **MEDORRHINUM 30 CH**, en tenant compte aussi de la précipitation de ses gestes.

En une semaine, tout rentre dans l'ordre, elle ne se gratte plus et est un peu moins folle.

Huit mois plus tard

Des écoulements au niveau des yeux. Ne supporte pas qu'on s'en aille, s'énerve, pleure et attend notre retour alors c'est la fête « ex-

cessive ». Mange bien mais vite, toujours brute et rapide pour tout.
MEDORRHINUM 30 CH.

Amélioration rapide.

Voir Matière médicale au cas n° 70, p. 186.

❧ 55 ❧

La mauvaise haleine de Bartec

Bartec est un podhale*, chien d'origine polonaise d'environ 24 kg, âgé de trois ans et demi, qui est présenté à la consultation car « *il pue de la gueule et quand il tousse c'est insupportable* ».

Voici les commentaires de la propriétaire :

« Il fait des concours et les juges sont refoulés par cette odeur. Il sent la pourriture, le vieil égout » me dit-elle et ceci est confirmé aisément quand on s'approche de lui.

« Il y a deux ans, il a été vu par un spécialiste (en quoi ?), mais il n'y a aucune amélioration. Il avait eu des antibiotiques pendant un mois. Il pue depuis qu'il est tout petit. Il digère bien, mange bien, ne vomit pas mais sent très mauvais. Si on lui brosse les dents, on dirait que l'odeur diminue, mais cela revient immédiatement. »

Il n'a pas de tartre ni d'aliment entre les dents.

« C'est un super chien, toujours content, qui s'adapte à tout et qui n'a peur de rien. Il est très délicat avec les femelles. Il n'est pas compliqué, il est heureux. S'il ne veut pas faire quelque chose, il se met sur le dos et on ne peut plus le gronder. Il réclame des caresses, donne la patte (il a transmis cela à tous ses enfants). C'est un chien de rêve. »

* Berger des Tatras

Avec les autres chiens, il tient sa place, il provoque parfois les autres. Un podhale ne bave pas, lui a tendance à saliver.

« Si on le touche il se roule par terre, il éternue souvent. Il n'aime pas les chiots, les mord, car il ne supporte pas se faire mordre par eux, il les agresse même. Il n'aime pas être grondé, et se met immédiatement en fonction de soumission. »

À l'examen, mis à part cette odeur vraiment nauséabonde, on ne remarque rien de particulier si ce n'est l'aspect un peu sale de sa peau pour un chien blanc qui fait des concours. Il est resté d'un calme à toute épreuve pendant la consultation. Il est un peu trop enrobé.

Solution

Qu'y a-t-il de particulier, d'original chez Bartec ?

Je suis frappé par cette sensibilité à la moindre réprimande pour un chien si imposant, le moindre geste ou le moindre reproche, il se met immédiatement en position de soumission. Et aussi par cette odeur vraiment putride de la bouche, sans aucune justification physique, pire en toussant ainsi que par son aspect sale pour un chien de concours. Le croisement des deux rubriques :

- sensible à la réprimande,
- odeur putride de la bouche,

nous conduit à prescrire **CAPSICUM 30 CH** trois prises à 24 heures d'intervalle.

On obtiendra une nette amélioration pendant un mois et on répétera le remède trois fois dans l'année avec satisfaction de la propriétaire.

CAPSICUM

C'est le poivre de Cayenne.

M. Brunson le compare à Jean Valjean des *Misérables*. On l'a exilé pour une faute non commise. Il arrive à Cayenne (Capsicum), il a la

CAS D'ÉPILEPSIE

Épilepsie et homéopathie

Voici quelques cas de convulsions de type épileptiforme à fréquence très rapprochée. L'épilepsie chez le chien est beaucoup plus fréquente que chez les humains, le traitement classique est astreignant, car quotidien, à base de phénobarbital.

En homéopathie, nous pouvons souvent apporter une réponse favorable à cette pathologie. Quelle démarche adopter ? Dans tous les cas, faire avec ce que l'on a, si possible d'original, de rare, de bizarre, de frappant, soit de symptômes concernant la crise elle-même, soit de symptômes caractéristiques de l'individu.

❧ 82 ❧

L'anxiété de Lola

Lola, chienne labrit des Pyrénées qui avait été abandonnée et a été recueillie il y a deux ans par ses maîtres actuels.

« Dès le début que nous l'avons eue, elle a eu des crises d'épilepsie, assez fréquentes, environ une par semaine. »

« Soignée par un confrère qui lui préconise du Crisax® (phénobarbital, bromure de potassium et camphre) un comprimé par jour au début. Cela a permis d'espacer les crises. Si bien que petit à petit, nous n'avons plus donné qu'un demi-comprimé par jour. Cela a été bon pendant trois mois. Mais très vite les crises sont revenues tous les deux jours, nous avons repassé la dose à deux comprimés par jour, puis à nouveau un seul. »

CAS DE TROUPEAUX

❧ 87 ❧

Les bons poulets du Gers, élevés en plein air, élevés en plein Gers !!!

Il s'agit d'un élevage de poulets bio avec label, mais qui ne sont pas pour autant exempts des petits problèmes qui arrivent à leurs collègues non-bio. Alors vers l'âge de quatre semaines, les selles se ramollissent, deviennent plus ou moins marron, avec parfois des traces de sang, et la croissance se ralentit. Souvent les éleveurs viennent nous voir pour soigner « la coccidiose » de leurs poulets, mais en bio, mieux vaut éviter sulfamides et autres anticoccidiens, ce qui me donne l'occasion et le plaisir de visiter de nombreux élevages avec chaque fois les même questions pour débiter :

- *Qu'avez-vous remarqué de rare, bizarre, curieux chez vos poulets ?*
- *Quoi de particulier, de différent par rapport à ce que vous connaissez habituellement ?*

Ce jour, Monsieur C., me décrit ses poulets comme présentant bien sûr des selles ramollies, avec un peu de sang :

« Ils ne grossissent pas », me dit Monsieur C. « On dirait des poules naines. Je les trouve très peureux. Ils se cachent. Plusieurs ont des difficultés à se tenir debout, ils ont les pattes faibles. »

Il est vrai qu'à l'observation, ce lot donne une mauvaise impression. Je suis frappé par le fait qu'ils se réfugient accroupis, la tête sous les feuilles mortes qui jonchent le sol, attitude confirmée par l'éleveur qui a remarqué ce comportement depuis une semaine.

« Ils ne veulent pas qu'on les regarde, mais eux nous surveillent du coin de l'œil », et effectivement, si on les approche ils se sauvent.

Solution

Qu'y a-t-il de rare, frappant, bizarre, curieux chez nos poulets ?

Ce qui m'a le plus frappé, c'est le fait de mettre la tête sous les feuilles mortes, la presque totalité des poulets se comportait ainsi !

Comment traduire cela en répertoire ?

Je me souviens d'une rubrique répertoriale qui ressemble ce comportement :

- mental, gestes, enfants ; qui se couvrent la face avec leurs mains, mais qui regardent à travers les doigts.

Et je découvre que *Baryta carbonica*, est le remède unique de cette rubrique. Intéressant, d'autant plus que les autres symptômes existants entrent dans l'idée que je me fais de *Baryta carbonica* :

- peureux, se cachent,
- ne grossissent pas, nanisme,
- faiblesse des pattes.

Donc **BARYTA CARBONICA 30 CH** dans l'eau de boisson trois jours.

Dès le lendemain les selles s'améliorent, on ne trouve plus de sang. Dans les trois jours, elles redeviennent normales et les poulets ne tombent plus, on ne remarque plus la faiblesse des pattes. Finalement ce lot aura une croissance convenable, sans autre traitement ni vitamines... Quant au jeu de cache-cache, il s'est arrêté, les feuilles mortes avaient été ramassées à la pelle... !

Conclusion

Les volailles aussi peuvent nous fournir de bons symptômes homéopathiques pour nous conduire à la découverte d'un remède qui leur permettra une croissance harmonieuse.

Je rencontre de plus en plus d'éleveurs qui viennent pour la coccidiose, ce qui me permet d'utiliser divers remèdes avec succès, mais grande est leur déception de ne pas avoir une formule homéopathique d'anticoccidien.

BARYTA CARBONICA

Le carbone accentue la tendance de ralentissement et de sclérose de la baryte. Le baryum est un métal lourd sans action métabolique connue. À dose physiologique répétée, le carbonate de baryum a une action de sclérose avec déshydratation (induration tissulaire aboutissant à un ralentissement des fonctions de croissance et de nutrition, ce stade étant précédé par une hypertrophie et une congestion). Dans l'espace elle atteint surtout les tissus lympho-ganglionnaires (symptômes cutanés), les tissus glandulaires (vieillesse précoce), tissu artériel (problèmes circulatoires) et une action catarrhale sur les voies respiratoires.

Le carbonate de baryum est employé comme raticide, dans la fabrication de pâte à papier, de céramique, de peintures.

L'intoxication au baryum provoque en aigu une gastro-entérite hémorragique avec insuffisance cardio-respiratoire. En chronique on note une altération des spermatozoïdes ainsi que des irritations cutanées et conjonctivales.

La répertorisation de Baryta carbonica nous montre qu'il est le seul à présenter les symptômes suivants :

Illusions, il pense :

- que chaque bruit est un cri de feu et il tremble,
- qu'il marche sur les genoux,
- qu'on se moque de lui,
- que son ami est malade et meurt.

Gémissant dans le vieil âge.

Suspicieux quand on parle de lui.

Pleure, se retire et pleure comme s'il n'avait pas d'ami.

Se cache la face avec les mains, regardant à travers les doigts.

Se cache, l'enfant pense qu'on se moque de lui et se cache derrière les meubles.

Parmi les symptômes communs à d'autres remèdes nous notons :

Peur

- le soir,
- de la mort,
- du démon,
- des hommes,
- du bruit,
- la nuit,
- dans la rue,
- des gens,
- des étrangers.

On note aussi :

Effrayé facilement pour des bricoles.

Irrésolu en actes, en projet.

Faiblesse de mémoire pour des mots, pour ce qu'il va dire.

Timide.

Suspicieux.

Inconscient dans une salle pleine de monde.

Et encore :

Avoir un comportement infantin.

Une aversion pour la compagnie.

Une concentration difficile.

Illusion d'être :

- critiqué,
- abandonné,
- sur le point de mourir,
- surveillé,
- d'avoir les jambes coupées,
- d'avoir une maladie, etc...

Les index

Index des espèces

- Abeilles 270
Basse-cour 48, 79, 231, 251, 253, 262
Bovin 13, 17, 36, 40, 45-46, 56, 58, 62, 64, 68, 71-72, 76-77, 80, 82, 85, 87-88, 91, 95, 99-100, 102-103, 171, 173, 175, 182, 235, 243-245
Caprin 90, 255, 257
Chat 20, 28, 30, 93, 124, 186, 206, 215
Chien 33, 38, 43, 74, 97, 105, 119, 126, 133, 139, 143, 146, 148, 151-152, 154, 156, 158, 162-163, 165, 169, 180, 189, 193, 202, 209, 220, 223, 226, 228-229
Équidé 25, 34, 51, 115, 129, 141, 177, 184, 188, 192, 201, 211, 213
Ovin 246, 259-260, 265

Index des remèdes

Les matières médicales sont indiquées en italiques.

- Abrotanum 62, 252
Aceticum acidum 164-165
Aconitum 222
Actea racemosa 170
Aethusa cynapis 258
Agaricus 52, 157
Aloe 190
Alumina 38, 204-205
Ambra grisea 69-70
Antimonium tartaricum 89
Apis mellifica 178
Argentum nitricum 44, 230
Arnica 35, 163
Arsenicum album 83, 103, 128, 163, 243-244, 256, 258, 263
Arsenicum hydrogenisatum 243
Aurum metallicum 250
Baryta carbonica 155, 232-233
Belladonna 19, 52, 90, 228
Bismuth 94
Borax 49, 127-129, 159, 209-210
Bryonia 59, 256
Calcarea carbonica 103, 106, 245
Camphora 102-103
Cantharis 80-81
Capsicum 153
Carboneum sulfuratum 121-122, 263-265
Carcinosinum 140
Causticum 224
Chelidonium 92
China 243

- Cinnabaris 240
 Clematis erecta **96**
 Cocculus indicus 57
 Crotalus horridus 32
 Cuprum metallicum *47, 78-79*
 Cypripedium 24, 252
 Dioscorea villosa 91
 Drosera 130-131
 Fluoricum acidum *241-242*
 Gallicum acidum 28, **30**
 Graphites 105-106, 176
 Helleborus **75**, 189
 Hydrogenium 143, **145**
 Hyoscyamus 53
 Ignatia 180, *248-249*
 Iodum **101**, 107
 Kalium bromatum **272**
 Kalium carbonicum 27, 149
 Kola 190-191
 Lachesis 181, 183
 Lycopodium **42**, 107, 140, 182
 Lyssinum 147
 Medorrhinum 151-152, **187**
 Mercurius solubilis 143, 164,
 184-**185**, 239-240
 Moschus 65-**66**, 125
 Muriaticum acidum **76**, 192
 Naja 163
 Natrum carbonicum 103, 160-
 161, 202
 Natrum muriaticum 15, 107-111,
 249
 Natrum sulfuricum 261
 Nux moschata *72-73*
 Nux vomica 86, 166, **208**, 254
 CEnanthe *224-225*
 Opium 39
 Phosphoricum acidum 163, 198,
 200, 250, 261
 Phosphorus 89, 160
 Plantago *162-163*
 Platina 134-137
 Plumbum 36
 Podophyllum **86**
 Psorinum 128, 206
 Pulsatilla 149, 227
 Pyrogenium *59-60*
 Rheum **88**
 Rhus toxicodendron 52, 156, 217
 Sambuccus **218**
 Sarsaparilla *149-150*
 Secale 268-269
 Sepia 98, 103, **215**, 250
 Silicea 148, **254**
 Spigelia *53-54*
 Stannum **117**
 Staphysagria **45**
 Stramonium **172**
 Sulfur 100, 156, *167-168*, 239-
 240, 263
 Sulfur iodatum **175**
 Tarentula 33-34
 Terebentina **83**
 Thuya 103
 Thyroidinum 212
 Tuberculinum 260



Alain Duport

[L'homéopathie pour les animaux aussi](#)

101 cas cliniques d'homéopathie
vétérinaire

287 pages, pb
publication 2017



order

More books on homeopathy, alternative medicine and a healthy life
www.narayana-verlag.com